

Projekt reformy PAN wypracowywany był przez dyrektorów należących do Porozumienia Instytutów Naukowych PAN od początku 2018 roku do lipca 2019. Prezentowany jest w kilku dokumentach, spośród których najważniejsze to:

1. List przewodniczącego PIN PAN prof. Mikołaja Sokołowskiego do wicepremiera Jarosława Gowina z 2 marca 2018 r.
2. Prezentacja prof. Marka Jeżabka z posiedzenia Prezydium PAN, 20-02-18 pt: „Propozycja reformy funkcjonowania instytutów Polskiej Akademii Nauk w strukturze Akademii”
3. List przewodniczącego PIN PAN prof. Lecha Mankiewicza do wicepremiera Jarosława Gowina z lipca 2019.

Zapraszamy do zapoznania się z najważniejszymi elementami projektu w przystępnej formie.

Projekt reformy PAN Porozumienia Instytutów Naukowych PAN [PIN PAN] w pytaniach i odpowiedziach

1. Czy instytuty pozostają w obrębie PAN?
 - Projekt PIN PAN zakłada, że instytuty naukowe pozostają w PAN przy znacząco mocniejszej niż dotychczas pozycji w strukturze Akademii.
 - Marka „Polska Akademia Nauk” znana jest na świecie przede wszystkim w związku z wynikami badań naukowych prowadzonych w instytutach. PIN PAN jest przeciwny gwałtownym zmianom, w wyniku których powstałaby nowa, nieznana nikomu struktura.
2. Jakie są podstawowe warunki niezbędne do pracy naukowej na najwyższym poziomie w instytutach PAN?
 - znaczące zwiększenie podmiotowości i samorządności instytutów naukowych PAN,
 - zachowanie osobowości prawnej instytutów,
 - autonomia i swoboda badań naukowych,
 - zachowanie uprawnień do nadawania stopni naukowych,
 - zachowanie bezpośredniego z MNiSW sposobu finansowania instytutów,
 - stabilne finansowanie.
3. Dlaczego pozycja instytutów powinna być wzmocniona?
 - Instytuty naukowe PAN pozbawione są głosu i możliwości wpływania na losy i decyzje w Akademii, mimo że to w instytutach prowadzone są badania naukowe i prace rozwojowe, co stanowi, zgodnie z art. 2 ust. 1 pkt 1 ustawy o PAN, podstawowe zadanie Akademii. Zasadne jest zatem, aby instytuty decydowały o sobie i o Akademii w większym stopniu.
 - Wyraźnie brakuje organu przedstawicielskiego instytutów. Z tego powodu strukturalne problemy wspólne dla wszystkich instytutów nie są rozwiązywane.

- Głos przedstawicieli instytutów powinien docierać bezpośrednio do MNiSW. Tylko taka forma umożliwi rozwiązywanie realnych problemów instytutów.
- Ze względu na społeczno-ekonomiczne znaczenie badań i innej działalności, głos przedstawicieli instytutów powinien docierać bezpośrednio do społeczeństwa.
- Optymalne wykorzystanie potencjału instytutów PAN wymaga, aby funkcjonowały w strukturze, która stwarza warunki dla wspierania ich rozwoju naukowego, organizacyjnego i społeczno-ekonomicznego. Nowoczesne badania naukowe wymagają wsparcia organizacyjnego i prawnego zarówno na poziomie merytorycznym (organizowanie współpracy, szczególnie ważne w badaniach transdyscyplinarnych), finansowym (wspieranie pozyskiwania dużych projektów badawczych), jak i prawnym (rozwiązywanie problemów prawno-administracyjno-finansowych wspólnych dla większości instytutów).
- Forma organizacyjno-prawna zarządzania instytutami powinna uwzględniać postulaty przedstawicieli instytutów.

Wzmocnienie pozycji instytutów naukowych przyczyni się do rozwoju polskiej nauki.

4. Jakie zmiany w strukturze PAN są proponowane, aby wzmocnić pozycję instytutów?

- Stosownie do art. 1 ustawy z dnia 30 kwietnia 2010 r. o Polskiej Akademii Nauk („ustawa o PAN”), Polska Akademia Nauk, zwana dalej "Akademią", jest państwową instytucją naukową, która działa poprzez:
 - 1) organy oraz korporację uczonych;
 - 2) utworzone przez Akademię instytuty naukowe i pomocnicze jednostki naukowe;
 - 3) utworzone przez Akademię inne jednostki organizacyjne.
- Obecna ustawowa konstrukcja Akademii sprawia, że w procesie decyzyjnym w ramach Akademii udział biorą jedynie: Prezydium PAN kierowane przez Prezesa PAN, a pośrednio i doradczo członkowie krajowi korporacji.
- PIN PAN proponuje uzupełnienie struktury PAN o samorządowe organy reprezentujące instytuty naukowe i stanowiące paralelę dla struktury korporacji, z takimi jej organami jak Zgromadzenie Ogólne oraz Prezydium PAN.
- Powinny zostać powołane ciała: **Zebrań Ogólne Dyrektorów Instytutów PAN** oraz **Rada Dyrektorów Instytutów**.
- Proponuje się, aby członkami ZOD byli dyrektorzy wszystkich instytutów naukowych Akademii.

5. Jakie są zadania Zebrania Ogólnego Dyrektorów Instytutów PAN?

- Głównym zadaniem Zebrania Ogólnego Dyrektorów jest reprezentowanie wspólnych interesów instytutów PAN.
- Wspieranie instytutów PAN przy rozwiązywaniu problemów w bieżącej działalności, inspirowanie rozwoju naukowego instytutów i ich współpracy.
- Przygotowywanie projektów działań i legislacji stwarzających korzystne warunki dla rozwoju nauki w Polsce.
- Opiniowanie projektów reorganizacji i likwidacji instytutów PAN.
- Udział w konsultacjach przeprowadzanych przez ministra właściwego do spraw nauki.

6. Jakie rozwiązania legislacyjne są proponowane w związku z powołaniem tych organów?

- Zasady działania Zebrania Ogólnego Dyrektorów Instytutów PAN oraz Rada Dyrektorów Instytutów powinna określać Ustawa.
- W odróżnieniu od sytuacji obecnej, Rada Dyrektorów nie powinna być tylko organem doradczym Prezesa PAN.
- W skład Rady wchodzi Przewodniczący oraz 12 członków Rady. Pracami Rady kieruje Przewodniczący, którego w razie potrzeby zastępuje Wiceprzewodniczący wybrany spośród siebie przez członków Rady.
- Dyrektorzy instytutów naukowych PAN wybierają spośród siebie 12 członków Rady Dyrektorów. Regulamin wyborów oraz podział miejsc pomiędzy instytuty z poszczególnych Wydziałów określa załącznik do Statutu Polskiej Akademii Nauk.
- Członek Rady musi być urzędującym dyrektorem instytutu naukowego PAN. Zakończenie pracy na stanowisku dyrektora instytutu PAN skutkuje automatyczną utratą członkostwa w Radzie i wymaga przeprowadzenia wyborów uzupełniających.
- Prezes PAN powołuje Przewodniczącego Rady na 4-letnią kadencję. Kandydat na to stanowisko zostaje wyłoniony w otwartym konkursie przez 5-osobową komisję konkursową, w skład której wchodzi przedstawiciel Ministra, Prezes lub Wiceprezes PAN oraz trzy osoby wybrane spośród siebie przez urzędujących (w chwili ogłoszenia konkursu) członków Rady. Prezes PAN zawiera z wybranym Przewodniczącym Rady umowę o pracę na czas zajmowania tego stanowiska.
- Kadencja Przewodniczącego Rady ulega skróceniu w określonych ustawowo sytuacjach uniemożliwiających dobre wypełnianie obowiązków (śmierć,

długotrwała choroba, prawomocny wyrok za ciężkie naruszenie prawa, inne) lub na skutek rezygnacji ze stanowiska.

- Prezes PAN odwołuje Przewodniczącego Rady przed końcem kadencji na wniosek kwalifikowanej większości 2/3 składu Rady (9 głosów za).
- Przewodniczący Rady Dyrektorów wchodzi z urzędu w skład Prezydium PAN, zachowując zatrudnienie na stanowisku naukowym w swoim macierzystym instytucie PAN. Stanowiska Przewodniczącego Rady nie można łączyć z funkcją dyrektora instytutu PAN lub inną kwalifikującą do zasiadania w Prezydium PAN.
- Przewodniczący Rady Dyrektorów zwołuje dwa razy do roku Zebranie Ogólne Dyrektorów, które przyjmuje sprawozdania z działalności Rady Dyrektorów oraz opiniuje propozycje dotyczące tworzenia, likwidacji oraz łączenia lub przekształcania instytutów.

7. W jaki sposób wyłania się dyrektorów instytutów naukowych PAN?

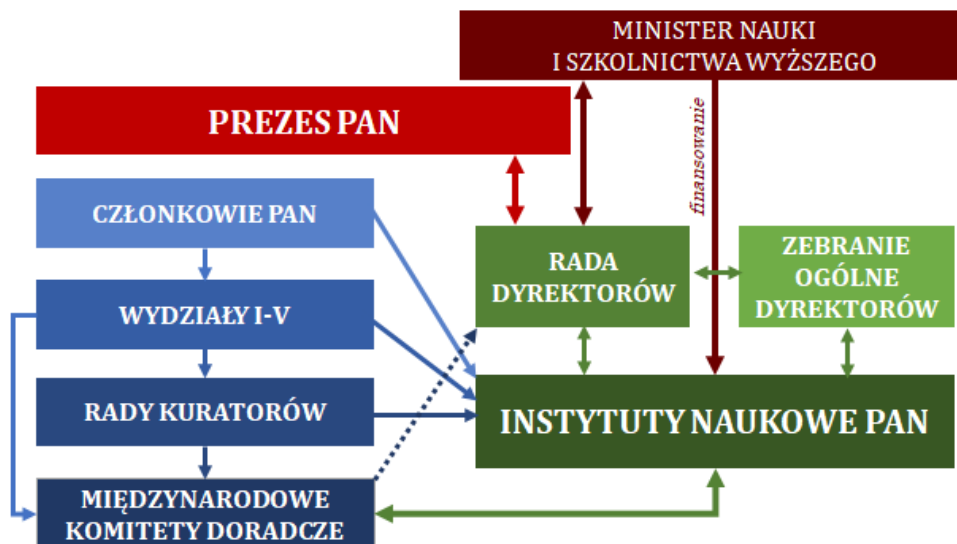
- Wybór właściwej osoby na kadencję dyrektora ma znaczący wpływ na rozwój jednostki naukowej. Dlatego procedura wyboru dyrektora powinna być starannie przemyślana i zapewnić warunki sprzyjające wyborowi najlepszych kandydatów.
- Dyrektorzy instytutów naukowych PAN wyłaniani są w procedurze konkursowej.
- Konkurs przeprowadza powołana przez Radę Dyrektorów 5-osobowa komisja w składzie: 2 osoby z Rady Kuratorów, 2 przedstawiciele wybieranych przez Radę Naukową jednostki oraz 1 osoba wskazana przez Radę Dyrektorów.
- Komisja konkursowa na pierwszym posiedzeniu określa warunki konkursu i zasady jego przeprowadzania (podobnie jak w obecnie obowiązującym trybie).
- Do dokumentacji Komisji konkursowej dołącza się stanowisko Rady Naukowej instytutu po wysłuchaniu kandydatów na dyrektora, zaproszonych do przedstawienia swoich programów na posiedzeniu Rady Naukowej.
- Po rozstrzygnięciu konkursu Rada Dyrektorów negocjuje warunki zatrudnienia, a Prezes PAN powołuje zwycięzcę konkursu na 4-letnią kadencję.
- Refleksji i zastanowienia wymaga także procedura ewentualnego odwołania dyrektora instytutu.

8. W jaki sposób monitorowana i oceniana jest działalność naukowa instytutów w obrębie PAN?

- Rady Kuratorów monitorują i oceniają działalność naukową instytutów oraz ich perspektywy rozwojowe.
- Dyrektor instytutu w porozumieniu z Przewodniczącym Rady Kuratorów proponuje skład Międzynarodowego Komitetu Doradczego (MKD), który ocenia działalność i perspektywy rozwojowe instytutu w skali światowej.
- Skład MKD zatwierdza Wydział PAN, do którego przypisany jest instytut PAN. Regulamin działalności MKD określa załącznik do Statutu Polskiej Akademii Nauk.

9. Jak umiejscowione/usytuowane będą instytuty w strukturze PAN?

Schemat relacji między instytutami naukowymi PAN a innymi podmiotami Polskiej Akademii Nauk oraz MNiSW



Strzałki skierowane od Rady Dyrektorów do MNiSW i Prezesa PAN oznaczają przekazywanie informacji oraz sprawozdań o bieżącej działalności i ewentualnych problemach instytutów i proponowanie rozwiązań.

10. Gdzie można znaleźć więcej informacji o propozycji reformy PAN PIN PANu?

Na stronie Porozumienia Instytutów Naukowych PAN

<https://pinpan.pl/ustawa-o-pan-projekt-pin-pan/>.