



MIEJSCE INSTYTUTÓW
W DOTYCHCZASOWYCH
PROPOZYCJACH
REFORMY PAN

Andrzej Jajszczyk

9 marca 2019



Plan

- Wprowadzenie, stan obecny
- Uniwersytet PAN
- Panbeta
- Powiązania horyzontalne
- Nowe usytuowanie instytutów PAN
- PIN PAN
- Narodowa Sieć Szkół Doktorskich
- CASE-PAS
- *Policy Support Facility*
- Podsumowanie



Stan obecny

- Utworzenie instytutu PAN wymaga zgody Ministra NiSW; o zgodę występuje prezes PAN
- Uchwałę o utworzeniu, połączeniu, podziale, reorganizacji i likwidacji instytutu, na wniosek Prezesa, złożony po zasięgnięciu opinii wydziału właściwego ze względu na specjalność naukową, podejmuje Prezydium PAN (wniosek musi być uzgodniony z MNiSW).
- Prezes PAN sprawuje bieżący nadzór nad jednostkami naukowymi Akademii, zatwierdza statut nowopowstałego instytutu i zmiany statutu po zaopiniowaniu przez właściwy wydział.
- Na wniosek wiceprezesa nadzorującego właściwy wydział Prezes może odwołać dyrektora jeśli narusza prawo lub nie wykonuje należycie swoich obowiązków co stwierdza Rada Naukowa lub Rada Kuratorów
- Rady Kuratorów przeprowadzają okresowe oceny instytutów i występują do Prezesa z wnioskami o utworzenie, połączenie, podział, reorganizację, przekształcenie i likwidację instytutu; przeprowadzają także konkursy na stanowisko dyrektora instytutu



Uniwersytet PAN

- Autorzy: Jerzy Duszyński, Tadeusz Burczyński, Paweł M. Rowiński, Andrzej Rychard (wszyscy z instytutów PAN)
- Założenia
 - UPAN byłby pierwszą w Polsce uczelnią badawczą
 - Liczba kształconych: około 2500 osób
 - Przede wszystkim studia doktoranckie
 - Nacisk na kształcenie on-line i interdyscyplinarne
 - Jednostkami podstawowymi będą instytuty PAN (na początku te z kategorią A i A+)
 - Współpraca z uczelniami na zasadzie profesorów wizytujących delegowanych przez polskie uczelnie
 - Korporacja pełni rolę doradcą



Uniwersytet PAN: Rozwiązania strukturalne

- UPAN stanowi federację instytutów naukowych PAN
- Instytuty zachowują swoją osobowość prawną i autonomię badawczą
- Instytuty otrzymują od MNiSW dotacje na utrzymanie potencjału badawczego
- Ciałem kolegiальnym i stanowiącym jest Senat złożony z prezesa PAN, rektora UPAN, dyrektorów instytutów wchodzących w skład UPAN oraz przedstawicieli studentów
- Instytuty delegują swoich przedstawicieli do Senatu, a wybrany rektor staje się *ex officio* wiceprezesem PAN



Panbeta

- Autorzy: Jacek Kuźnicki, Elżbieta Witkowska-Zaremba, Maciej Żylicz (wszyscy z instytutów PAN)
- Założenia
 - UPAN jest złym pomysłem
 - Instytuty stanowią główną przesłankę istnienia PAN
 - Zwiększenie roli członków korporacji w kształtowaniu strategii naukowej instytutów
 - Inspiracją jest struktura Towarzystwa Maxa Plancka (ale z pozostawieniem samodzielności, prowadzenia studiów doktoranckich i uprawnień do nadawania stopni)
 - Utworzenie Senatu odpowiadającego za poziom naukowy
 - Wzmocnienie roli Prezesa
 - Zamiast pięciu wydziałów trzy sekcje (w skład sekcji wchodziłoby reprezentanci instytutów)
 - Komisja nominująca (7 osób) kandydatów na członków PAN
 - Słabsze instytuty do połączenia z lepszymi bądź uczelniami

Panbeta: Rola instytutów

- Koncentrują się na tych dziedzinach/dyscyplinach nauki, które wnoszą szczególnie innowacyjny potencjał, mają kluczowe znaczenie dla kultury i rozwoju cywilizacyjnego lub potrzebują specjalnych form działania, i w których w szkołach wyższych trudno jest uzyskać masę krytyczną
- Wraz z postępem wiedzy i zmieniającymi się wyzwaniem zakres badań instytutów może ulegać ewolucji. W tym celu mogą powstawać nowe instytuty w miejsce tych, które są zamykane lub instytuty mogą być przekształcane, np. gdy prowadzona przez nie dziedzina lub dyscyplina wiedzy jest już dobrze rozwijana na uczelniach lub w innych typach instytutów
- Taki proces ma umożliwić instytutom PAN koncentrowanie badań na pionierskich wyzwaniach

Panbeta: Zmiany dotyczące instytutów (1)

- W zreformowanej Akademii powinny się znaleźć tylko instytuty z kategorią A i A+ i jednostki szczególnie ważne dla ochrony dziedzictwa narodowego
- Utworzenie międzynarodowych komitetów doradczych (MKD) do okresowej oceny zespołów w instytucie, ich udział w wyborach kierowników nowych grup, wyborach dyrektorów instytutów; możliwość rozwiązywania zespołów badawczych w wyniku negatywnych rekomendacji MKD i Sekcji
- Tworzenie nowych zespołów (grup badawczych, laboratoriów) w wyniku otwartych międzynarodowych konkursów i zapewnienie im funduszy; wprowadzenie naukowej niezależności kierowników zespołów badawczych



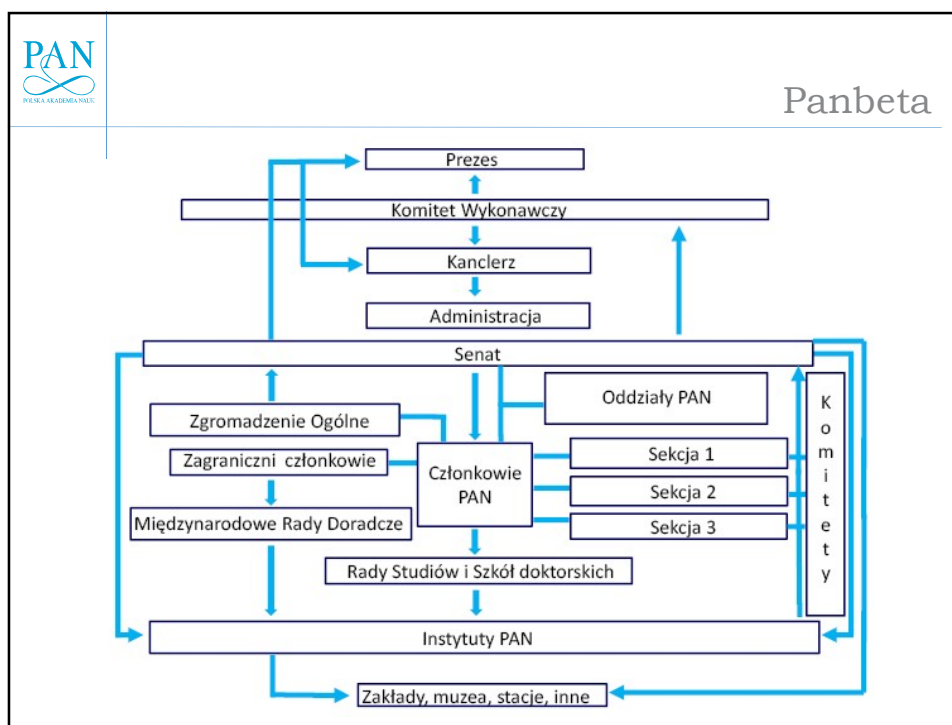
Panbeta: Zmiany dotyczące instytutów (2)

- Możliwość rozwiązania lub reorganizacji instytutów, powoływania nowych instytutów lub włączenia do PAN innych jednostek w wyniku decyzji Senatu (na wniosek Sekcji i rekomendacji MKD)
- Nominacje dyrektorów przez Prezesa PAN po wyborze przez Senat (kandydatury wyłonione na podstawie otwartych konkursów przeprowadzanych przez Sekcje); zwiększenie odpowiedzialności dyrektorów za zarządzanie instytutem; wsparcie dyrektorów przez Administrację ekspertyzą, odciążając ich od ogólnych spraw administracyjno-finansowych
- Stworzenie w instytutach programu z odpowiednio wysokim minimalnym wynagrodzeniem dla stażystów podoktorskich (*postdoc*)



Panbeta: Zmiany dotyczące instytutów (3)

- Wprowadzenie stanowisk w instytutach dla wizytujących profesorów i urlopów naukowych typu *sabbatical* dla profesorów instytutów PAN na pobyty w innych placówkach naukowych i uczelniach (do roku) oraz dydaktyczne *sabbatical* związane z prowadzeniem zajęć
- Rozwinięcie wsparcia dla naukowców przez rozwój specjalistycznych pracowni, stanowisk techników, menadżerów, kuratorów, informatyków, etc. oraz podniesienie kwalifikacji i wymogów wobec pracowników administracji; zatrudnianie na każde stanowisko pracowników na podstawie wyników konkursów
- Powoływanie przez dyrektorów instytutów lub przez Sekcje niezależnych zespołów lub konsorcjów zajmujących się konkretnym zagadnieniem badawczym, które byłyby rozwiązywane po określonym czasie.



PAN
POLSKA AKADEMIA NAUK

Panbeta: Senat a instytuty

- Senat decyduje o powołaniu, połączeniu, rozwiązaniu instytutów PAN (zwykłą większością głosów i po zasięgnięciu opinii odpowiedniej Sekcji oraz dyrektora instytutu)
- Przyjmuje statuty instytutów, decyduje o nominacjach dyrektorów instytutów i wnioskuje o ich odwołanie
- Skład Senatu:
 - Prezes PAN
 - Trzech zastępców pełniących także role przewodniczących Sekcji
 - 30 Senatorów wybieranych przez ZO: 24, których kandydatury proponowane są przez poszczególne Sekcje oraz 6 ekspertów zewnętrznych również proponowanych przez Sekcje, reprezentujących wybitnych uczonych pracujących za granicą; do 50% wybranych przez ZO członków Senatu stanowią członkowie PAN, których głównym miejscem pracy jest instytut PAN



Powiązania horyzontalne

- Autorzy: Tadeusz Januszkiewicz, Marek Jeżabek, Lech Mankiewicz, Feliks Przytycki, Dorota Siwicka, Mikołaj Sokołowski, Anna Zielińska, Małgorzata Witko i Maciej Eder
- Założenia
 - Nadzór nad działalnością instytutów PAN sprawuje Minister, za pośrednictwem Rady Dyrektorów
 - Kształcenie doktorantów w instytutach PAN
 - Przede wszystkim studia doktoranckie
 - Zachowanie uprawnień instytutów PAN do nadawania stopni i występowania o tytuł
 - Wielopłaszczyznowa współpraca instytutów PAN z uczelniami (małe ograniczenia prawne)
 - Konsorcja z zachowaniem tożsamości jednostek
 - Wspólne szkoły doktorskie
 - Tworzenie wspólnych centrów naukowych
 - Zasilanie uczelni i instytutów PAN postdokami, którzy habilitację zrobili w instytutach PAN



Nowe usytuowanie instytutów PAN

- Autor: Marek Jeżabek (IFJ PAN)
- Zwiększenie podmiotowości i samorządności instytutów
- Rozwiązania legislacyjne (10 punktów), w tym:
 - Nadzór: Minister za pośrednictwem Rady Dyrektorów
 - Przewodniczącym Rady jest z urzędu wiceminister
 - Wiceprzewodniczący spośród wybranych członków Rady
 - Wiceprzewodniczący wchodzi z urzędu w skład Prezydium PAN
 - Rady Kuratorów monitorują i oceniają działalność naukową instytutów; podniesienie limitu wieku członków Rady Kuratorów do 75 lat
 - Dyrektorzy instytutów PAN wyłaniani są w konkursie; 5 osób w komisji konkursowej, w tym 2 z Rady Kuratorów



Porozumienie Instytutów Naukowych PAN

- Warunki konieczne prowadzenia badań naukowych na światowym poziomie:
 - Autonomia
 - Samorządność
 - Osobowość prawna
 - Bezpośrednie finansowanie przez MNiSW
- Zebranie Ogólne Dyrektorów Instytutów Naukowych PAN oraz Rada Dyrektorów Instytutów Naukowych PAN uzyskują umocowanie ustawowe jako organy PAN, a do ich zadań należy m.in.:
 - Opiniowanie projektów reorganizacji i likwidacji instytutów PAN
- Przewodniczący Rady jest wyłaniany w konkursie i powoływany na 4-letnią kadencję przez Prezesa PAN
- Dyrektorzy instytutów PAN są wyłaniany w drodze konkursu i powoływani przez Prezesa PAN



Narodowa Sieć Szkół Doktorskich

- Autor: Krzysztof Malinowski (Politechnika Warszawska)
- Utworzenie „uniwersytetu sieciowego”
- Podstawową jednostką jest szkoła doktorska NSSD, prowadząca studia II i – głównie III stopnia
- Szkoła jest afiliowana przy „Instytucji Bazowej”, którą może być uczelnia, instytut PAN bądź, w szczególnym przypadku, państwowy instytut badawczy
- Całość bądź dominująca część szkoły znajduje się w jednej lokalizacji
- Na czele NSSD stoi prezydent wybierany przez senat NSSD
- Członków senatu powołują: zgromadzenie ogólne PAN, senaty szkół wyższych, rady naukowe instytutów
- Finansowanie NSSD: dotacja z MNiSW oraz granty



CASE-PAS

- Autor: Marek Figlerowicz (Inst. Chemii Bioorg. PAN)
- CASE PAS: Centers for Advanced Studies and Education PAS
- Założenia:
 - Kształcenie w instytutach PAN: III stopnia i w niewielkim zakresie także II stopnia
 - Ograniczenie kosztów przez tworzenie wspólnych zespołów
- Centra są tworzone przez konsorcja instytutów (może to być jeden instytut)
- W ramach Centrum powołuje się szkołę doktorską
- Centra są zarządzane przez radę nadzorczą
- Finasowanie: instytuty jak obecnie + środki na szkołę doktorską



Policy Support Facility

- Autorzy: 8 ekspertów, przewodniczący: Georg Winckler
- Założenia
 - Instytuty PAN z kategorią A i A+ włączone do uczelni badawczych (*research intensive universities*)
 - Inne instytuty PAN włączone do sieci instytutów badawczych *Łuksiewicz* bądź uczelni



Podsumowanie

- Wszystkie propozycje (poza ostatnią) postulują utrzymanie uprawnień do nadawania stopni przez instytuty PAN
- Tylko jedna propozycja postuluje większe zmiany dotyczące korporacji (*Panbeta*)
- Dwie propozycje zakładają zwiększenie wpływu korporacji na instytuty (*UPAN* i *Panbeta*)
- Trzy propozycje zakładają zmniejszenie wpływu korporacji na instytuty
- Jedna propozycja zakłada likwidację instytutów PAN i pozostawienie wyłącznie korporacji (*PSF*)



Dziękuję bardzo
za uwagę